

تعد بالعشرات.. أخطرها وأشهرها أربعة عشر:

أمراض الدواجن غير الوبائية



مسبباتها.. أعراضها.. وطرق علاجها

أ. د. مصطفى فايز

رئيس قسم الأدوية والعلاج - جامعة قناة السويس

عشرات الأمراض تصيب الدواجن، أغلبها يمثل خطورة على حياة الطائر، للضعف والرقّة التي تميز هذه الكائنات.. وفي هذا البحث عرض مبسط لأربعة عشر مرضاً تصيب الدواجن، تعد الأشهر في هذا القطاع بين الأمراض غير الوبائية وقد راعينا الدقّة في توصيف كل مرض، والفروق الدقيقة بينها، مع تحديد مسبباتها وطرق الوقاية والعلاج لكل منها.

١- الاحتباس الحرارى

أَوْضْرِيّة الحرّارة

يحدث الاحتباس الحرارى عند تعرض الكتاكيت لأشعة الشمس المباشرة أو الحرارة العالية داخل وسائل النقل أو الحظائر المغلقة لمدة طويلة وذلك بسبب عدم وجود غدد عرقية تمكنها من خفض درجة حرارة أجسامها. ويبدأ الإنهاك

الحرارى عند ارتفاع درجات الحرارة إلى فوق (٢٧م)، ويزداد سوءاً كلما ارتفعت درجة الحرارة وزادت مدة التعرض للحرارة العالية، ويبدأ النفوق عند (٣٨ - ٤٠م).

مسبب المرض:

- عدم زيادة معدل التهوية وعدم التأكد من كفاءة تبريد الحظائر (المغلقة).

- زيادة النشويات فى العلف؛ لذا يجب ضبط السعرات الحرارية فى الأعلاف حسب عمر الطائر وإنتاجيته.

- عدم استخدام مواد عزل ذات كفاءة عالية للحظائر.

أعراض المرض:

١- التنفس السريع وفتح الفم وتدلّى الأجنحة.

الاحتباس الحراري في الدواجن يسببه عدم كفاية معدل التهوية في الحظائر.. وزيادة النشويات في العلف.. ويتم العلاج بتلافي مسببات المرض.. وبالعلاج الارتفاع في درجات الحرارة



٢- التمدد على الأرض وشبهه الغيبوبة.

الوقاية والعلاج:

تتم الوقاية بتلافي المسببات. ولكن بعد ارتفاع درجة الحرارة يتم العلاج كالآتي:

١- يقدم الماء البارد للطيور.

٢- تزداد نسبة البروتين الخام بنسبة (٢٪) وكذلك نسبة الدهون في العليقة؛ وذلك لخفض معدلات الطاقة المتناولة من قبل الطائر.

٢- شلل البطاريات

(إجهاد الأقفاص في الدجاج البياض)

هي حالة يتم فيها سحب كمية كبيرة من الكالسيوم المتواجد في العظام، وذلك لمجابهة الإنتاج الكبير للبيض (في الدجاج البياض)، خاصة أن قشرة البيضة تتكون من حوالي (٩٤٪) كربونات كالسيوم، ولاسيما مع وجود نقص في نسبة الكالسيوم في العليقة. ويظهر المرض في الدجاج البياض المرئي في أقفاص، خاصة في أول (٣) أشهر من الإنتاج (قمة الإنتاج).

مسبب المرض:

١- خلل في التمثيل الغذائي لدى الطائر، وقلة نسبة الكالسيوم في العلائق المقدمة له.

٢- العامل الوراثي قد يكون سبباً

في ظهور المرض، نظراً لظهوره في بعض السلالات أكثر من غيرها.

أعراض المرض:

١- رقاد الطائر على الأرض، وتفقد الطيور السيطرة على أرجلها وترقد على جانبها، مما يشير إلى حدوث نوع من الشلل.

٢- عند تشريح الطائر يلاحظ رقة العظام وتشوهها مع حدوث إسهال.

العلاج:

١- يكمن العلاج في القضاء على المسببات، وأهمها ضبط نسبة الكالسيوم في العلائق، خاصة لدجاج البطاريات البياض التي تتراوح نسبتها المثالية من (٣-٤٪)، وقد ترتفع حتى (٦٪). وأحدث التجارب أوضحت أن زيادة نسبة الكالسيوم في العلف حتى (٦٪) قبل الذبح مباشرة ترفع من صلابة العظام.



يظهر مرض شلل البطاريات في الدجاج البياض المرّبي في أقطاف.. وخصوصاً في أول ثلاثة أشهر من الإنتاج، التي تعد قمة العطاء

مسبب المرض:

١- قلة إفراز اليوريا مع الزرق،
وذلك لتلف أوعية الكلى نتيجة
استخدام مركبات السلفا لفترة
طويلة.

٢- نقص فيتامين (أ).

٣- زيادة البروتينات في العلف.

العلاج:

١- إعطاء فيتامين (أ) بمعدل
(٥٠٠٠) وحدة دولية للطائر لمدة
(٢ - ٤) أيام، وكذلك سلفات

•• تنبيه:

تتشابه بعض أعراض هذا
المرض مع أعراض مشابهة في
بعض الأمراض الأخرى، مثل
(مرض ماريك- الكساح- نقص
الفيتامينات).

٣- نقرس الأحشاء

والمفاصل في الطيور

هو ترسب لبلورات حمض
اليوريا وأملاحه في الأمعاء أو
المفاصل.

٢- في بعض الحالات تخفف زيادة
كمية الفوسفور في العليقة من
(٠.٦٪) إلى (٠.٨٪) من
المشكلة.

•• تحذير:

الزيادة الكبيرة في نسبة
الكالسيوم أثناء إنتاج البيض
ضارة، وذلك لأنها تقلل من شهية
الطيور؛ بالإضافة إلى أنها غير
اقتصادية حيث تفرّز مع البول.
لذا يجب مراعاة إضافة
الكالسيوم للعليقة في الحدود
المثالية المسموح بها.



تؤدي قلة إفراز اليوريا مع الزرق ونقص فيتامين «أ» إلى ترسب بلورات حمض اليوريا وأملاحه في الأمعاء والمفاصل -فيما يُعرف بنقرس الأحشاء والمفاصل في الطيور-



السلفا مع تقليل آثارها الجانبية الضارة بالكليتين.

٤- ظاهرة تدهن الكبد أو الترسيب

الدهني في الكبد والكلية

تحدث هذه الظاهرة نتيجة اضطرابات التمثيل الغذائي في الدجاج البياض، ويؤدي ذلك لزيادة ترسيب الدهن في الكبد.

مسبب المرض:

١- اضطرابات في التمثيل الغذائي واضطرابات في الهرمونات.

الجرعة العلاجية للسلفا على المفروض أو طالت مدة العلاج لأكثر من (٧) أيام.

٢- يستحسن إضافة مدرات البول القلوية، مثل سترات الصوديوم أو بيكربونات الصوديوم ماء الشرب، وذلك للمساعدة في تخلص الكليتين من الأملاح الزائدة.

٣- استخدام مركبات السلفا المقواة بواسطة التري ميتوبريم أو الداى فردين يزيد فاعلية

المغنسيوم بمعدل (١-٣) جرام للطائر، وتقديم العسل الأسود بنسبة (٢-٥)٪.

٢- إتاحة الماء باستمرار أمام الطيور خاصة عند استخدام مركبات السلفا في العلاج لبعض الحالات المرضية. ضبط العليقة.

•• تنبيه:

١- مركبات (السلفا) تكسر الخلايا الكلوية إذا زادت

٢- السموم.

٣- الإنتاج العالى للبيض.

٣- نقص البيوتين.

أعراض المرض:

١- رقود الطائر على صدره ومدته

عنقه وفقدته للشهية.

٢- انخفاض إنتاج البيض فى

قطعان الدجاج البياض بنسبة

(١٠٪ - ٤٠٪).

٣- تضخم الكبد وسهولة تمزقه

وتغير لونه حيث يميل للاصفرار

وتظهر به بقع نزفية صغيرة

حمراء (صفة تشريحية).

٤- قلة نشاط إنزيم (Pyruvic car-

boxylase) وبالتالي انخفاض

(الجلايكوجين والجلوكوز) فى

الكبد.

٥- يحتوى الكبد السليم على

(٣٦٪) مواد دهنية، أما الكبد

المصاب فيحتوى على (٥٥٪)

مواد دهنية.

العلاج:

١- إضافة البيوتين (فيتامين ب

١٢) بمعدل (١٥٠) ميكروجراماً

لكل كجم علف، أو إضافة

كلوريد الكولين وفيتامين هـ.

٢- تستخدم المضادات الحيوية

كعلاج لمنع الإصابات الثانوية.

٣- تقديم علائق متوازنة ملائمة

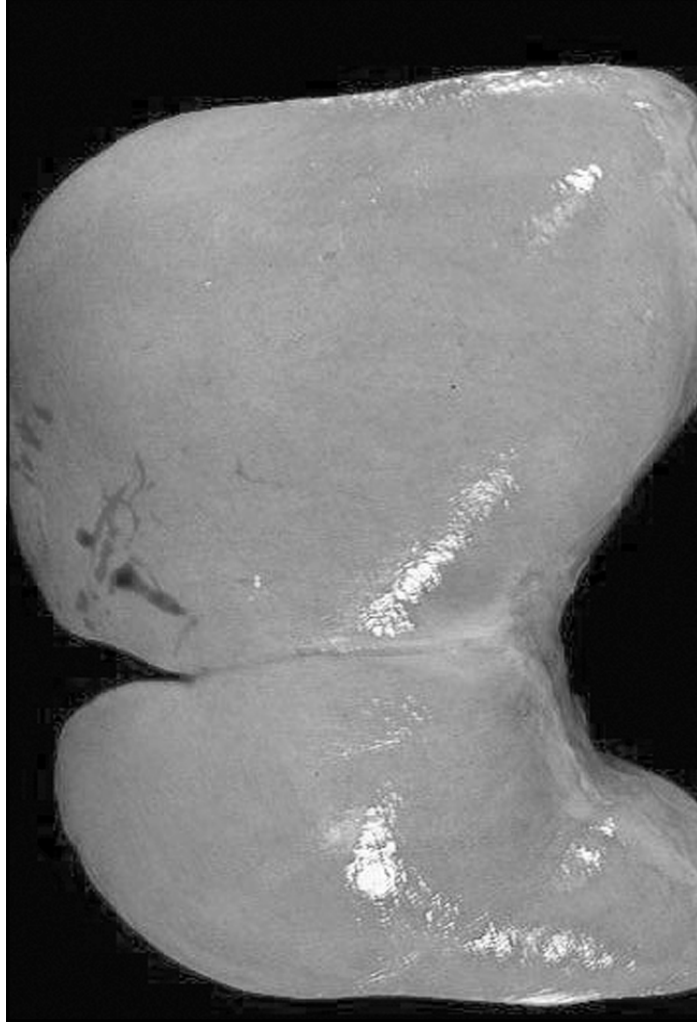
للعمر الفسيولوجى والإنتاجى

للطائر.

•• تنبيه:

تشير بعض الأدلة إلى أن المرض

قد ينتج عن:



عندما يفقد الطائر الشهية

ويرقد ويمد عنقه.. فهذا يعنى

أنه مصاب بتدهن الكبد..

وتستخدم المضادات الحيوية

لمنع الإصابات الثانوية..

مع إضافة «فيتامين ب

١٢» و«فيتامين هـ» إلى العليقة





١- نقص فيتامين (ج).

٢- اختلال نسب الميثايونين والكولين وفيتامين (ب ١٢). وكذلك يشير البعض إلى أن للسيلينيوم دورًا في إحداث المرض.

٣- استهلاك كمية من البروتين لا تتناسب مع المواد الكربوهيدراتية في الأعلاف.

٤- نصف كمية البيوتين الموجودة طبيعيًا في العلف يكون في حالة مقيدة ولا يستفيد الطائر منه.

٥- وجود عوامل أكسدة في العلف مثل (الدهن الفاسد) تؤدي لفساد البيوتين.

٥- ظاهرة الموت المفاجئ

في الدجاج

يحدث في هذه الظاهرة الموت المفاجئ، وقبل الموت يحدث بعض التشنج وضرب للأجنحة، ثم ينقلب الطائر على ظهره ويموت على هذا الوضع. وتحدث هذه الظاهرة في بدارى التسمين ذات الكفاءة التحويلية العالية للعلف. وتحدث أيضًا في الدجاج البياض، ولكن على نطاق أضيق. وتبلغ نسبة الوفيات (٥٠٪)، وقد تصل إلى (٥٠٪).

مسبب المرض:

لا يُعرف سبب واضح للظاهرة، ولكن يُعتقد بأن الأسباب تتبلور في:

لا يُعرف حتى الآن سبب واضح

لظاهرة الموت المفاجئ في



الدجاج.. ولكن يُعتقد أنه

بسبب خلل في التمثيل

الغذائي.. أو فشل عضلة القلب..

أو الاستهلاك العالي للنشويات

١- خلل في التمثيل الغذائي وله

علاقة بتكوين الدهون والأتزان الملحي في خلايا الجسم.

٢- فشل عضلة القلب (خاصة

عضلة البطين الأيسر).

٣- الاستهلاك العالي للنشويات.

أعراض المرض:

١- فجأة تتمدد الرقبة ويتشنج

الطائر مع ضرب الأجنحة في

الأرض ويموت.

٢- في بعض الحالات ينقلب

الطائر على ظهره ويموت، وقد يكون مستقلقيًا على جانبه أو صدره.

٣- يلاحظ احتقان في الأعضاء

الداخلية، وفي بعض الأحيان

توجد بقع نزفية صغيرة في

الكبد والكلى.

٤- يلاحظ احتقان الرئتين ووجود

سوائل بها.

أعراض المرض:

- ١- قلق الدجاج وظهور علامات تحرق.
- ٢- قد يحدث انقلاب لفتحة المجمع يعقب وضع البيضة.

العلاج:

- ١- وضع قليل من الزيت أو الفازلين في فتحة المجمع لتسهيل خروج البيضة.
- ٢- محاولة إخراج البيضة بالأصبع، مع الضغط برفق على الجزء السفلى من البطن.
- ٣- في الحالات الحرجة تكسر البيضة داخل القناة، وتنظف قناة البيض وتغسل بمطهر خفيف (أو بمحلول ملحي فسيولوجي).

٧- الكساح

هو تطور غير طبيعي لتكوين العظام.

مسبب المرض:

- ١- نقص أحد العناصر التالية: فيتامين (د) - الكالسيوم - الفوسفور - المنجنيز - البيوتين - حمض الفوليك.

٢- عدم التوازن بين نسبة الكالسيوم إلى الفوسفور.

- ٣- وجود عناصر في الغذاء تمنع الطائر من الاستفادة من فيتامين (د) أو الفوسفور.

أعراض المرض:

- ١- انخفاض معدل النمو.
- ٢- تضخم مفصل الركبة.



احتباس البيضة في الدجاج

البياض له العديد من الأسباب

منها كبر حجم البيضة..

أو التهاب وشلل عضلات قناة

البيض أو قلة الإفرازات المخاطية



العلاج:

لا يوجد علاج للظاهرة، وما زالت محاولات البحث عن المسببات المؤكدة لها محل اعتقادات واجتهادات لم يحالفها النجاح.

٦- احتباس البيضة

تُحتبس البيضة أحياناً في الدجاج البياض وخاصة في

البدارى في بدايات وضع البيض.

مسبب المرض:

- ١- كبر حجم البيضة (خاصة البيض ذى الصفارين).
- ٢- التهاب أو شلل عضلات أو التواء قناة البيض.
- ٣- قلة الإفرازات المخاطية في قناة المبيض.



الكساح.. هو تطور غير طبيعي لتكوين العظام، يسببه نقص بعض المعادن والفيتامينات، حيث ينخفض معدل النمو ويتضخم مفصل الركبة ويبدو المنقار ليناً.. ويتم العلاج بمراعاة التوازن فى العناصر الغذائية

مسبب المرض:

- ١- اختلال الفاصل بين تبويضين متتاليين وهو (٢٤) ساعة.
- ٢- ارتفاع درجة الحرارة والرطوبة فى الجو يؤدىان إلى الإقلال من تركيز الكالسيوم فى الدم، فيقل تبعاً لذلك إفراز الكالسيوم فى قشرة البيضة.
- ٣- نقص الكالسيوم وفيتامين D3

٨- إنتاج بيض ذى قشر رقيق

يصاب الدجاج البياض بهذه الحالة خاصة عندما تصل الدواجن إلى قمة الإنتاج، ومثل هذا البيض يحتوى على مكونات البيضة (البياض والصفار) محاطاً فقط بأغشية القشرة الرقيقة (الداخلية والخارجية)، ولا يحتوى على القشرة الخارجية.

٣- تضخم نهايات الأضلاع عند نقطة التقائها مع العمود الفقرى.

٤- ليونة المنقار.

العلاج:

يتم العلاج بمراعاة التوازن فى العناصر الغذائية المقدمة للطائر وتحاشى المسببات السابق ذكرها.



●● ملاحظة:

يجب تفادي تطهير الجروح
بمحلول أحمر اللون حتى لا نزيد
من شدة هذه الظاهرة.

١٠- انزلاق الوتر

ينتشر هذا المرض في دجاج
اللحم، ويسبب تشوه وانتفاخ
العرقوب.

مسبب المرض:

- ١- نقص المنجنيز في أعلاف الطيور.
- ٢- عدم التوازن بين نسبة الكولين والبيوتين.

- عدم ضبط درجات الحرارة
وشدة الإضاءة خاصة داخل
الحظائر المغلقة.

العلاج:

- ١- ضرورة قص المنقار، وذلك
بإزالة حوالي ثلث المنقار عن
طريق الكي.
- ٢- رش ودهن الجروح وتطهيرها
بمحلول غامق اللون ككنترات
الفضة.
- ٣- إضافة ملح الطعام لماء الشرب
بمعدل (١ جرام/ لتر ماء) ويقدم
المحلول الملحي لمدة نصف يوم.
- ٤- تفادي المسببات السابق ذكرها.

واختلال النسبة بين الكالسيوم
والفوسفور في العليقة.
٤- الإصابة ببعض الأمراض
كالكوكسيديا والطفيليات
الداخلية تقلل من قدرة الأمعاء
الداخلية على امتصاص
الكالسيوم.

العلاج:

- ١- تفادي الأسباب السابق ذكرها.
- ٢- تجنب إثارة القطيع، ومنع إثارة
الطائر أثناء وضع البيض.

●● ملاحظة:

إنتاج البيض ذى القشرة
الناقصة يكون أكثر فى الدجاج
المربي فى الأقفاص، مقارنة
بالدجاج المربي فى الحظائر
الأرضية.

٩- الافتراس

هى حالة نقر شديدة تحدث بين
الطيور بعضها البعض، وتقوم
الطيور فى بعض الحالات بتمزيق
أمعاء بعضها، خاصة عن طريق
فتحة المجمع بدءاً من حدوث جرح
أو تمزق ونزف فى الجلد المحيط
بفتحة المجمع، وذلك عند خروج
البيض فى بدايات الإنتاج. وقد
يكون النقر موجهاً للرأس أو الرأس
والظهر. وتحدث هذه الظاهرة فى
غالبية الطيور (الدجاج البياض
واللاحم).

مسبب المرض:

- عدم توازن العلائق (مثل نقص
البروتين والأملاح المعدنية
وفيتامين A والريبوفلافين).



تحدث تخمة الحويصلة في غالبية الطيور نتيجة امتلاء الحويصلة بالعليقة وعدم انتقال الغذاء من الحويصلة إلى المعدة الغدية وذلك لعدة أسباب، منها: الاستهلاك السريع للعليقة وشرب كميات كبيرة من الماء الدافئ في فقد الطائر السيطرة على عضلات الحويصلة

•• تنبيه:

- 1- لتخمة الحويصلة أسباب وراثية.
- 2- مرض شلل الطيور يؤدي إلى إحداث شلل لأعصاب الحويصلة.

١٢- التهاب قناة البيض

والغشاء البريتوني

- تلتهب قناة البيض في الدجاج البياض، نتيجة عدة أسباب، وتحدث آلام شديدة للدجاجة عند وضع البيض.

مسبب المرض:

- 1- كبر حجم البيض وتكسره واحتباسه داخل قناة البيض، أو سقوط البيضة في تجويف البطن؛ نتيجة فشل قمع قناة البيض في التقاط البويضة الناضجة من المبيض.

- 2- الإصابة البكتيرية التي تنتقل عن طريق الدم أو من الأكياس الهوائية إلى قناة البيض، مثل البكتريا العنقودية والسبحية والإيشيريشيا القولونية
- 3- الاضطرابات الهرمونية المؤثرة في وظائف قناة البيض.

تفوق حجم الحويصلة؛ وذلك لنقص وعدم توازن العلائق.

- 3- التمدد الكبير في الحويصلة؛ نتيجة شرب كميات كبيرة من الماء الدافئ؛ مما يُفقد الطائر السيطرة على عضلات الحويصلة.

- 4- ارتفاع نسبة الألياف في العليقة.

مسبب المرض:

- انتخاب الطيور الحاملة لهذه الصفة.
- عدم تقديم علائق متوازنة من حيث العناصر الغذائية.

أعراض المرض:

- 1- ارتفاع درجة حرارة الجسم.
- 2- كبر حجم الحويصلة وتكورها.
- 3- انفجار وتمزق الحويصلة، نتيجة حدوث تخمرات وإصابات فطرية بداخلها.

العلاج:

- 1- دفع الماء إلى الحويصلة عن طريق الفم.
- 2- فتح الحويصلة وإخراج محتوياتها، ويخاط الجرح ثم يطهر بصبغة اليود، أو إحداث خلخلة بواسطة اليد لمحتويات الحويصلة؛ لزيادة طراوة المادة الغذائية داخل الحويصلة.

- 3- ارتفاع نسبة مسحوق اللحم والعظم ومسحوق السمك في علف الطيور.

- 4- وجود بعض العوامل المؤثرة على تكوين الكولين في أمعاء الطيور.

أعراض المرض:

- 1- ضعف النمو.
- 2- التواء الطرف السفلى لعظمة الساق والطرف العلوى لعظمة القدم، وعدم استطاعة الطائر السير.

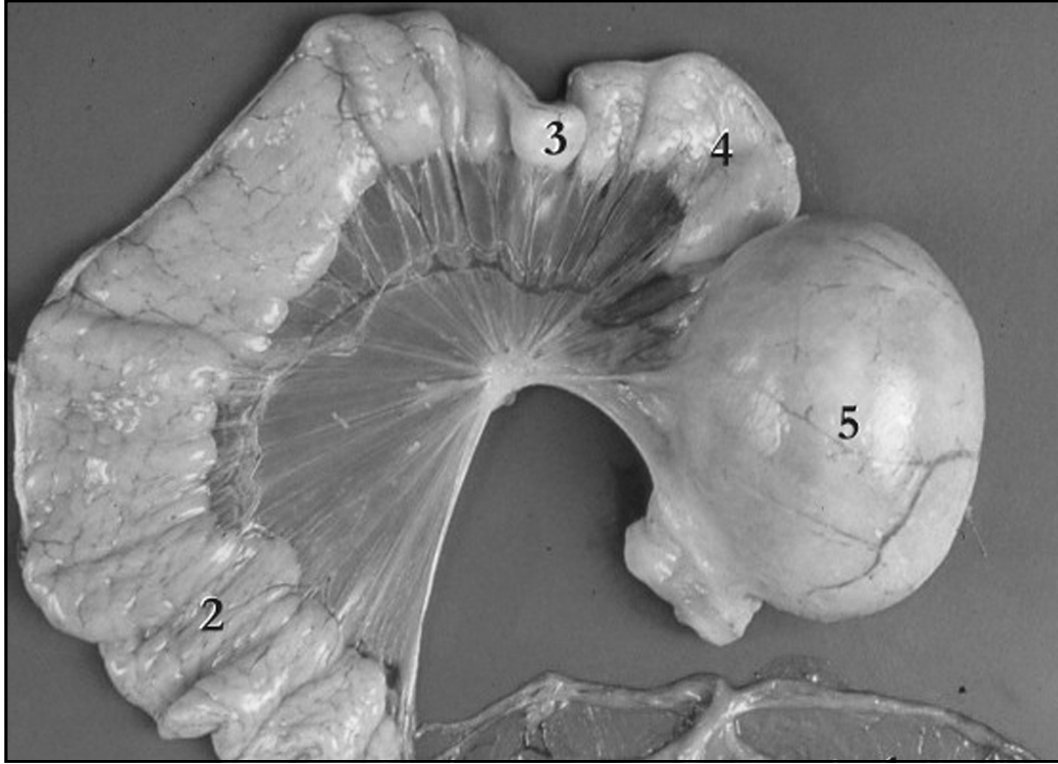
وأهم ما يميز الأعراض:

- انزلاق (وتر أكيلس) من أربطته بالمفصل خلف الركبة من مكانه الطبيعي، وقبل هذا الانزلاق يظهر نزيف بسيط.

١١- تخمة الحويصلة

تحدث هذه الظاهرة في غالبية الطيور، وبالأخص الدجاج اللاحم. وتحدث نتيجة امتلاء الحويصلة بالعليقة وعدم انتقال الغذاء المتناوّل من الحويصلة إلى المعدة الغدية؛ وذلك لعدة أسباب، منها:

- 1- الاستهلاك السريع للعليقة وبكميات كبيرة.
- 2- التهام الفرشة (نشارة الخشب، التبن، الفلين... إلخ) بكميات



الغريبة، مثل الأسلاك أو الزجاج خاصة في الحظائر ذات المعدات والتجهيزات السيئة.

مسبب المرض:

- ١- ستافيلوكوكس أوريس.
 - ٢- ستافيلوكوكس ألباس.
- ويمكن عزل العامل المسبب بأخذ عينة من راحة القدم، وتنتقل العدوى لأقدام الطيور عن طريق الجروح المصابة بوحز معدات وأجهزة الحظائر والأجسام الغريبة الحادة في تلك الحظائر.

أعراض المرض:

- ١- تورم مكان الجرح (عادة باطن القدم) وامتلاؤه بالصديد المتجن.

من المبيض لا يصل إلى قناة البيض، ويسقط في تجويف الجسم ويُمتص خلال أيام قليلة، وتتغير هذه النسبة تبعاً للسلالة.

- ٢- سقوط الصفار داخل الجسم وحدوث ما يسمى بـ(الببيض الداخلي) أحياناً يكون أسرع من قدرة الجسم على امتصاصه، ويؤدي ذلك لكبير البطن وحدوث التهاب في الغشاء البريتوني.

١٣- خراج القدم

هذا المرض يصيب جميع الطيور خاصة الطيور الكبيرة نتيجة إصابة باطن القدم ببعض الجروح؛ بسبب تعرضها لوخز بعض الأجسام

أعراض المرض:

- ١- انخفاض نسبة وضع البيض، وقد تتوقف تماماً.
- ٢- رائحة كريهة حول فتحة المجمع.

العلاج:

- ١- تنظيف قناة البيض وفتحة المجمع بمحلول مطهر، خاصة بعد كسر البيض المحجوز.
- ٢- زيادة نسبة الكالسيوم وفيتامين (أ) في العلائق.
- ٣- إعطاء الدجاج قليلاً من سلفات الماغنسيوم في الماء، مع دهن فتحة المجمع بالفازلين لتسهيل خروج البيضة.

●● ملاحظة:

- ١- وُجد أن (٤٪) في المتوسط من الصفار بعد انفجاره وسقوطه



السنة الباردة، وذلك بنقلها بوسائل النقل غير المكيفة لمدة طويلة.

مسبب المرض:

- تعريض الكتاكيت أثناء النقل للتيارات الهوائية الباردة.
- عدم ضبط درجات الحرارة في البيئات الناقلة على (٢٧ - ٣٠ م).
- عدم سرعة نقل الكتاكيت من مصادر إنتاجها (المفرخات) إلى حظائر التربية.

أعراض المرض:

- خمول الكتاكيت (قلة النشاط والحيوية).
- انسداد فتحة المجمع في نسبة كبيرة من الكتاكيت.

العلاج:

- ١- إضافة عسل أسود أو سكر إلى ماء الشرب عند وصول الكتاكيت للمزرعة بنسبة (٢٪).
- ٢- إضافة المضاد الحيوي المناسب لعلف الكتاكيت لمدة (٥) أيام.
- ٣- تقديم الفيتامينات لمدة (٣) أيام.

يحدث خراج القدم نتيجة

إصابة باطن القدم ببعض

الجروح بسبب تعرضها لوخز

بعض الأجسام الصلبة

خاصة في الحظائر ذات

المعدات والتجهيزات السيئة



٢- ألم شديد ورج واضح.

العلاج:

- ١- فتح الجرح وتنظيفه من القيح والمواد المتجبة.
- ٢- تطهير الجرح بالمطهرات مثل صبغة اليود.
- ٣- وضع مرهم (أوريومايسين) على الجرح وغلقه وتضميده ثم يُعزل الطائر.

١٤- نزلة البرد

- ١- تتعرض الكتاكيت حديثة التفريخ لتيارات هوائية باردة في أشهر