



يقوم بعض المربين بتربية العجول فى مجموعات من اليوم الأول بعد الولادة، وبعضهم يقوم بتربيتها فى أقفاص كل عجل على حدة. ويمكن اختيار طريقة التربية الملائمة حسب إمكانيات المزرعة وتوافر العمالة المدربة وعدد العجول المولودة والمساحة المخصصة للعجول. فيمكن وضع كل مجموعة من العجول متقاربة فى أيام الولادة فى عنابر خاصة حتى فطامها، على أن يتم فطامها أيضاً كمجموعة واحدة، وتعامل جميع العجول كحيوان واحد. وفى هذه الحالة إذا أصيب أحد العجول بمرض يكون مصدر عدوى

أسهل وأفضل الطرق لتربية العجول

أ. د مصطفى فايز
كلية الطب البيطرى - جامعة قناة السويس

للمجموعة كلها، وهنا يجب عزله فور ظهور أعراض مرضية عليه.

يمكن تخصيص أقفاص من الحديد أو من الخشب لكل عجل على حدة. ويمكن وضع مجموعة من الأقفاص متصلة فقط ويوجد فاصل بين كل عجل والآخر. ويمكن لكل مرب أن يختار الطريقة التي تناسب إمكاناته وظروفه بشرط أن يلتزم ببعض الشروط العامة، ومنها:

- يجب أن يكون المكان جافًا باستمرار، ويتم ذلك بوضع فرشاة من القش أو الرمل الخشن وتحريك الأقفاص من مكانها يوميًا لتوفير الجفاف المطلوب.

- يجب أن يكون المكان جيد التهوية. ونظرًا لخوف الكثيرين من تيارات الهواء في غرف العجول فيقومون بتقليل فرص التهوية مما يزيد من فرص حدوث الأمراض التنفسية. وهنا يجب أن نفرق بين تيارات الهواء والتهوية الجيدة، فوجود الغرف مفتوحة من كل الاتجاهات يوفر هواءً نقيًا باستمرار بدون تيارات. ويجب في كل الأحوال تواجد المياه والعلف البادئ باستمرار أمام العجول، مع

ساعة من الولادة وبحيث لا يتأخر ذلك عن ٤ ساعات من الولادة، ويفضل إعطاء

وجبتين من السرسوب خلال اليوم الأول، ولا تقل الكمية عن ١٠٪ من وزن العجل.

- وضع العجول في أقفاص جافة نظيفة بعد ساعتين من الولادة.

- تقديم العلف

البادئ (١٨٪)

بروتين) للعجول بدءًا من اليوم ٣-٥ بعد الولادة.

- توافر الماء النظيف والعلف

البادئ أمام العجول طوال الوقت لكي يأكل العجل حتى الشبع.

- تقديم الدريس بكميات محدودة بعد عمر ٨ أسابيع.

- كي القرون وإزالتها عند عمر ٦-٨ أسابيع.

- الفطام على ٣ شهور أو عندما يصل استهلاك العجل من ١ إلى ٥ كيلو جرام من العلف، مع مراعاة ألا يقل وزن الجسم عن ٨٠ كجم.

- يتم فطام ٣-٤ عجول في كل مرة ويتم وضعها في مكان منفصل لمدة ١٠-١٤ يومًا حتى تتعود العجول على المعيشة مع عجول أخرى، ثم يتم وضعها في مجموعات أكبر بعد ذلك.



يوصى بإعطاء السرسوب للعجول بعد الولادة مباشرة، ويقدم العلف البادئ بدءاً من اليوم الثالث

سهولة الوصول إليها طول الوقت مع ضمان نظافتها.

وللحصول على أحسن نتائج في

تربية العجول والعجلات، يوصى بـ:

- إعطاء السرسوب للعجول بعد

الولادة مباشرة في خلال نصف

- الاستمرار فى تقديم العلف البادئ (١٨٪ بروتين) مع الدريس حتى عمر ٦ شهور أو وزن ١٨٠ كجم.
- البدء فى تقديم العلف الأخضر والسيلاج بعد عمر ٤-٦ أشهر.

التغذية على السرسوب:

للحصول على أقصى استفادة ممكنة من برنامج تغذية السرسوب يجب أن توضع فى الاعتبار النقاط التالية:

- إعطاء السرسوب للعجل فى أقرب وقت ممكن بعد الولادة، ويفضل أن يكون ذلك فى خلال الساعة الأولى بعد الولادة.
- إعطاء العجل ٢ لتر سرسوب على الأقل فى الرضعة الأولى وتكرر بعد ساعتين.
- إذا لم يستطع العجل استهلاك كمية كافية من السرسوب فى الرضعة الأولى بعد مرور

٢٠-٣٠ دقيقة من عملية الرضاعة، يستخدم أنبوب تغذية نظيف ومعقم لضمان وصول الكمية اللازمة من السرسوب.

- يجب التأكد من جودة السرسوب قبل استخدامه بواسطة الكلوستروميتر.

- عدم استخدام السرسوب الخفيف (منخفض الكثافة) أو السرسوب المائى خصوصاً إذا كان مصدر هذا السرسوب عجلة بكرية (أول موسم حليب).

- حفظ ما تبقى من سرسوب على الجودة مجمداً فى أكياس بلاستيكية سعة ٢ لتر بعد تفرغها من الهواء وضغطها لتصبح قليلة السمك مثل أكياس اللوخية المجمدة أو زجاجات بلاستيكية بنفس السعة.

- يترك السرسوب المجمد لينصهر ببطء فى درجة الحرارة العادية، ولا يُستخدم الماء المغلى؛

لأن الحرارة العالية تقضى على الأجسام المناعية.

- يجب أن تتم رضاعة السرسوب يدوياً، وقد تستمر عملية الرضاعة ٥-٧ دقائق وذلك للتأكد من حصول العجل على كمية السرسوب الموصى بها خلال النصف ساعة الأولى بعد الولادة؛ وذلك لأن البحوث أثبتت أنه لو تُركت العجول ترضع أمها فإن ٢٥٪-٤٠٪ من تلك العجول لا تحصل على كمية كافية من السرسوب المحتوى على الأجسام المناعية التى تقى العجول من الإصابة بأمراض الجهاز الهضمى (إسهالات) وأمراض الجهاز التنفسى (التهابات رئوية).

يعطى العجل ٢ لتر سرسوب (أول حلبة بعد الولادة) خلال الساعة الأولى بعد الولادة، ثم تكرر الكمية نفسها بعد ٣ ساعات من الرضعة الأولى، ثم تعطى لتراً

«روشتة» نجاح فى تربية العجول الرضيعة

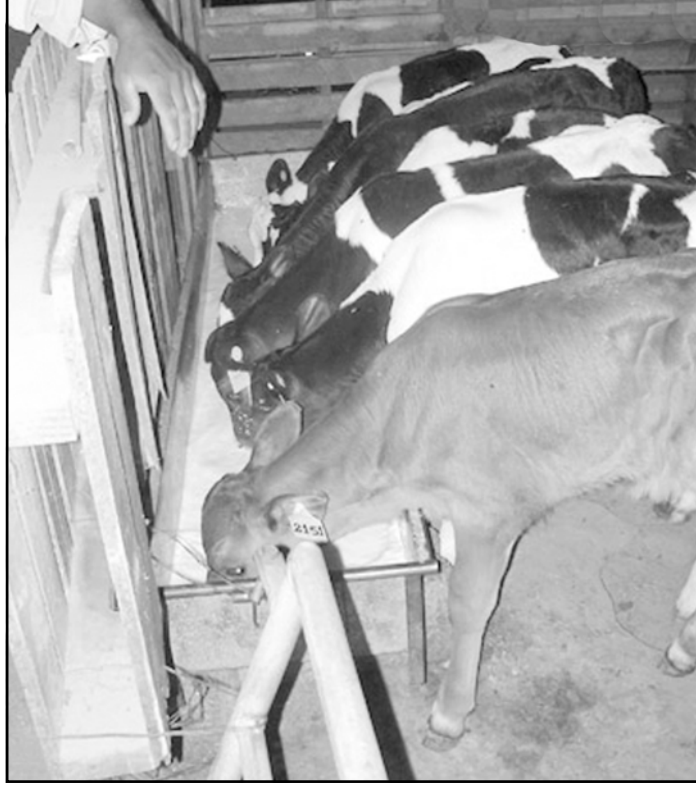
- توفير حظائر نظيفة لولادة العجول.
- حلب السرسوب من الأبقار وتغذيته فى خلال ساعة من الولادة.
- وضع العجول فى أقفاص منفردة.
- وضع ماء نظيف أمام العجول بصفة مستمرة.
- وضع علف بادئ ١٨٪ بروتين أمام العجول بعد ٣-٥ أيام من الولادة.
- وضع دريس أمام العجول بعد شهرين من الولادة.
- عدم وضع القش أمام العجول كمادة مالئة.
- وضع أقفاص العجول فى منطقة جيدة التهوية وبها مظلات.
- فطام العجول من شهرين إلى ثلاثة أشهر.
- وضع العجول فى مجاميع بعد الفطام فى منطقة جيدة التهوية وبها مظلات، مع الاستمرار فى التغذية على المركزات ١٨٪ بروتين والدريس حتى تصل العجول إلى وزن ١٨٠-٢٠٠ كجم وبذلك يمكن إضافة العليقة الخضراء أمام الحيوانات تدريجياً، مع فصل الذكور عن الإناث عند وزن ٢٠٠ كجم.

٤ لترات/ يوم، ثم تزيد تلك الكمية بواقع ربع كجم لبن/ يوم حتى تصل كمية اللبن المعطاة للعجل إلى ٨ لترات يوميًا. إذا لم يتقبل العجل كمية اللبن الزائدة فى أى فترة أثناء رفع كمية اللبن بمعدل ربع كجم يوميًا وبدأت تظهر عليه أعراض إسهالات، فيتم وقف الزيادة لمدة ٣ أيام، ويستمر العجل فى الرضاعة على آخر كمية من اللبن التى كان يرضعها قبل ظهور الإسهال.

كذلك فإننا نبدأ فى تقديم العلف البادئ للعجول بدءًا من اليوم الثالث إلى الخامس بكميات قليلة (٢٠ جم يوميًا) ولا تجب زيادة هذه الكمية إلا بعد التأكد من أن العجل يستهلكها فعلا. فإذا استهلك العجل كمية البادئ المقدم له تتم زيادتها فى اليوم التالى ويجب أن يكون العلف البادئ مجروشًا جرشًا خشنًا أو تقديم بادئ مصنع من نوعية جيدة على هيئة أصابع مثل علف الأرانب المصنع.

ثانيًا: استخدام بدائل الألبان:

تصنع بدائل الألبان أساسًا من المنتجات الثانوية الناتجة من تصنيع الجبن والزبد، وتعد نسبة البروتين أهم عنصر حيث يجب أن تتراوح ما بين ٢٢-٢٤٪، ولا يفضل أن يكون مصدر البروتين من أصل نباتي مثل بروتين الصويا حتى لا تزيد نسب الإسهال، أما نسبة الدهن فيجب ألا تقل عن ١٥٪ ويفضل أن تزيد على ٢٠٪.



يقدم الدريس للعجل بعد ٨ أسابيع من ولادته.. ويفظم وعمره ثلاثة شهور بشرط ألا يقل وزنه عن ٨٠ كيلو جراماً

ولا يشترط أن يكون السرسوب المقدم للعجول فى اليومين الثانى والثالث من سرسوب الحلبة الأولى. برنامج الرضاعة:

تكون الرضاعة إما على اللبن الخام وإما على بدائل الألبان.

أولاً: برنامج الرضاعة

على اللبن الخام:

يبدأ برنامج الرضاعة على اللبن الخام من اليوم الرابع بعد الولادة. ويبدأ هذا البرنامج بإعطاء العجل

واحدًا بعد ٣ ساعات أخرى. ونود أن نؤكد مرة أخرى ضرورة أن يكون السرسوب المعطى للعجل فى اليوم هو سرسوب أول حلبة بعد الولادة؛ لأن سرسوب الحلبات التالية يحتوى على كمية أقل من الأجسام المناعية.

أما فى اليومين الثانى والثالث فيعطى للعجل ٤-٦ لترات سرسوب مقسمة على رضعتين على الأقل بواقع ٢ لتر لكل رضعة،